



KUZUHA ROTARY CLUB Weekly Club Bulletin

2013～14年度 北川会長テーマ

『 自 他 敬 愛 』

～より愛情に満ちた思いやりのある奉仕活動を!!～



第1906回 例会

2014年4月16日 (水) くずはゴルフ場

今日の歌

「四つのテスト」
 真実か どうか
 みんなに 公平か
 好意と友情を深めるか
 みんなのために
 なるかどうか

今月の予定

4/23 (水)	・卓話 上山芳次会員 ・40周年実行委員会 ・次年度規定審議 委員会
4/30 (水)	定款により休会④
5/7 (水)	・卓話 中村雄策会員 ・定例理事会
5/14 (水)	・クラブ協議会 新旧合同委員会 ・被選理事会

3分間スピーチ

4/23	粟津直品 会員
5/7	未定
5/14	今中七郎 会員

- 12:40開会点鐘
- 友情と親睦の握手
- ロータリーソング
「四つのテスト」
- お客様紹介
- 会長の時間
- ご挨拶
亀井昭信がバナー補佐
西邨智雄がバナー補佐エレクト
- 幹事報告
- 委員会報告
・出席状況報告
- クラブ協議会
 - ・クラブ奉仕部門 小北副会長
 - ・職業奉仕部門 米田委員長
 - ・社会奉仕部門 稲田副委員長
 - ・国際奉仕部門 日野幹事
 - ・新世代奉仕部門 木崎委員長
 - ・CLP委員会 山口伊太郎委員長
 - ・地区出向委員報告
初木地区災害支援プロジェクト委員
國田地区職業奉仕委員
 - ・次年度について 原田会長エレクト
 - ・亀井がバナー補佐講評
- その他 ・ニコニコBOX報告
- 13:30閉会の点鐘
- 本日の会合
<被選理事会> (敬称略)
原田、小北、北川、上山、岡山
國田、白井、宮田、初木、林宏毅
田中、稲田、源本、米田

おめでとうございます！ (4月度)



入会記念日祝 今中七郎会員



入会記念日祝 上山芳次会員



誕生日祝 原田武夫会長エレクト

【会長の時間】



北川順清 会長

昨日あたりから、暖かい春が漸く訪れた感じがします。桜は散り始めてありますが、ここ一兩日はまだまだ見ごろでありますので楽しんで戴きたいと思えます。

先週は、2日の例会を5日(土)春季家族例会に変更しまして、福井の恐竜博物館見学でありました。参加会員17名でありましたが、御家族20名(うち子どもさん10名)の参加で行ってまいりました。さすがに道中は長く、子ども達には我慢の時間でありましたが、恐竜博物館見学の1時間半は足りなかったようでありました。見学後のバス中では、子ども達のテンションも高く楽しんでくれたようでした。重田親睦委員長はじめ委員会の皆さんお疲れさまでした。御礼申し上げます。

先月末より長尾駅前時計台寄贈式、献血キャンペーン、今月に入り交通安全運動が始まり啓発活動に参加頂きました。各事業に参加頂きました会員にお礼申し上げます。

4月は年度初めの出発月であります。昨日から新学期、小・中・高・幼稚園も元気よく歩いて登校する姿を見ます。昨年の交通事故による子どもの死者数が、前年度より増加したようです。意気揚々とした子ども達を、何としても交通事故から守りたいものです。

今朝の読売新聞の一面に、人口減社会 東京はブラックホール(若者吸収自らも衰退)を大きく取り上げていました。少子高齢化社会と一極集中型が招く人口減の社会をどうするか。20年のオリンピック以後益々拍車がかかるとあります。

國田会員の3分間スピーチで建築業界の技術者不足、材料の高騰と物不足の状況が話されましたとおり、我々の業界でも材料不足が起こっています。これは地方の生産者が減少しているのが一番の原因ですが、東京向けの樹木の生産が多いためとも聞きます。ビルの谷間でも育つ樹種や、まったく夜露の当たらない所でも育つもの、そして東北震災復興のための芝生生産に切り替えていることなどが目立ち、関西方面では希望する樹種や数量も少なく、価格も高騰しているのが現状です。人口減の影響は、これからじわじわといろんな面に現れると懸念するところです。気になる事項でありましたので少しお話をしました。今日の卓話は、山本一郎広報委員長です。宜しくお願い致しまして、私の時間とします。

【卓話】「ロータリー雑誌月間に因んで」

「ロータリー雑誌月間に因んで」という題材でお話をさせていただきました。くずはロータリークラブで広報委員長を承って、あと三ヶ月で任期を全うします。広報委員長をしていて、北川会長が毎週週報にコメントを載せておられますが、会長職の大変な事を理解しています。

また、くずはロータリーに参加しながらも、三月末に大阪市立大学大学院修士課程を卒業出来ました。専攻していたアントレプレナーシップ研究分野とは、起業家養成のコースで、私はもう起業していますが、新規事業を行う際に、取り組み方が非常に勉強になりました。

学業をしながら、起業するとき大切な物は、一番に立地であり、品質、内装、等は二の次で、顧客サービスが一番下位なのです。立地以外の品質や内装、サービスは、やり直しがききますが、立地だけは替える事ができないのです。

外食産業等は、100席を超える企業が好調で、席数が足りない企業が衰退しています。日本の企業もアメリカのマーケティングに影響されていますから、人を減らしてオートメーション化している企業ばかりが、高利益を上げ、経常利益もあげています。

会社を永続的に繁栄させるためには、誰に・何を・どのようにして・という単純明快な考え方を取り入れ、マーケティング4Pとマイルストーンをもう一度考えていく事をお薦めいたします。



山本一郎広報委員長



JR長尾駅前広場時計台寄贈にあたり
枚方市より感謝状を頂きました
(2014.3.29長尾駅前広場の完成式にて)



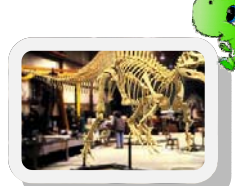
木崎会員へ次年度地区社会奉仕委員
の委嘱状が北川会長より手渡されま
した



野球同好会主将の米田会員より
第25回がバナー杯争奪軟式野
球大会優勝カップ受賞と表彰式
の報告がありました

2013-14春季家族例会開催 2014.4.5

恐竜博物館観覧と料亭「一乃松」会席料理ツアー





ニコニコ箱	合計 ¥25,000	累計 ¥996,640
-------	------------	-------------

ニコニコ箱メッセージ(敬称略・順不同)

- *楽しかった春季家族例会ありがとうございました
北川順清
- *くずはチーム優勝おめでとう！
藤原和彦
- *1905回例会に無事出席できた喜び
今中七郎
- *入会記念日祝い品を頂いた喜びに
上山芳次

第1905回春季家族例会出席報告 (4月9日)		
総会員数	出席者	出席率
52名	38名	77.55%
第1902回 例会補正後 出席率88.00%		
メーク 13名 欠席 6名 除外 2名		

第5回「七つ星歩く会」報告
2014.4.7 (月)



京阪樟葉駅、長尾家具町、枚方CC、京田辺市 ウォーキング
参加者(敬称略):北村、上野、岩本、中谷静雄と同夫人

- 本日の配布物
- ①4月16日週報
- ②第6回七つ星歩く会ご案内

- 本日の回覧物
- ・5月出席予定確認表

- 地区行事等出席報告
- 4/8 交通安全啓発活動藤阪駅 南
- 4/8 第9回災害支援プロジェクト委員会 初木
- 4/10 交通安全啓発活動星田駅 南

- 地区行事等出席予定
- 4/19 次年度の為の地区協議会
原田、岡山、白井、上山、林宏毅、稲田
初木、田中、米田、山口尚志、金森
- 4/26 社会奉仕新旧委員長会議
木崎、嶋田、稲田
- 5/10 職業奉仕新旧委員長会議・反省会
國田、米田、林宏毅
- 5/24 青少年部門新旧正副委員長会議
木崎、白井、田中、粟津

2014年4月の
ロータリーレート 1\$=102円

広報委員長ヤマモトの世界話シリーズ その23

サグラダ・ファミリア



いつもお世話になります。山本一郎です。
サグラダ・ファミリアは、スペインバルセロナに現在も
工事されている大規模教会である。1882年に着工し
たが、当時無名だったアントニガウディが手がけ、
1926年にガウディが不慮の事故で亡くなった後も、
工事は続き、2005年には世界遺産に指定された。
元々サグラダファミリアは違法建築だったが、現在
ではバルセロナ市民のシンボルとなっている。2026
年完成予定だが、そのときにはガウディブームが訪
れることだろう。



発行 KUZUHA ROTARY CLUB

国際ロータリー 第2660地区
創立：1974年5月30日 承認：1974年6月25日
クラブ名称変更承認：2005年6月 6日
会 長 北川 順清
広報委員長 山本 一郎

大阪府枚方市楠葉花園町14-2
樟葉パブリックゴルフ クラブハウス2F
電話 072-855-5125
FAX 072-855-5180
Email: kuzuha-rc@kcat.zaq.ne.jp
URL: http://www.kcat.zaq.ne.jp/kuzuha-rc/